

QUATRIÈME NOTE SUR LES NÉCROPHAGES DU MUSÉUM,

PAR M. G. PORTEVIN.

---

I. SILPHIDES, LIODIDES ET CLAMBIDES RECUEILLIS AU JAPON

PAR MM. HARMAND ET GALLOIS.

Les Insectes étudiés dans cette note proviennent des chasses effectuées en 1906 par MM. Jules Harmand et Edme Gallois, tant aux environs de Tokio que dans le bassin supérieur de la Sendaigawa, dans l'île Kiou-Siou. Les résultats de ces chasses sont très intéressants, puisqu'ils augmentent dans une notable proportion le nombre des espèces japonaises de Coléoptères nécrophages.

Voici la liste de ces espèces, auxquelles je joins deux Silphides récoltés à Formose, par M. Harmand :

**Silphidae.**

1. *Catoptrichus sericeus* nov. sp. — Environs de Tokio (Harmand).
2. *Sciodrepa femata* Sp. — Environs de Tokio (Harmand).
3. *Catops fuscifrons* Kr. — Environs de Tokio (Harmand, Gallois).
4. *C. Hilleri* Kr. — Environs de Tokio, Kiou-Siou (Gallois).
5. *Nemadus pusillimus* Kr. — Environs de Tokio (Harmand).
6. *Necrophorus concolor* Kr. — Environs de Tokio (Harmand, Gallois).
7. *N. tenuipes* Lew. — Environs de Tokio (Harmand).
8. *N. maculifrons* Kr. — Environs de Tokio (Harmand), Kiou-Siou (Gallois).
9. *N. montivagus* Lew. — Environs de Tokio (Harmand).
10. *N. 4 punctatus* Kr. — Environs de Tokio (Harmand, Gallois), Kiou-Siou (Gallois).
11. *N. latifasciatus* Lew. — Environs de Tokio (Harmand).
12. *Protomascops morio* Kr. — Environs de Tokio (Harmand, Gallois).
13. *Necrodes nigricornis* Har. — Environs de Tokio (Gallois), Formose (Harmand).
14. *N. littoralis* L. — Environs de Tokio (Harmand).
15. *Oeceptoma thoracica* L. — Formose (Harmand).
16. *Thanatophilus acripilosus* Port. — Environs de Tokio (Harmand).
17. *Eusilpha japonica* Mof. — Environs de Tokio (Harmand, Gallois), Kiou-Siou (Gallois).
18. *E. brunneicollis* Kr. — Environs de Tokio (Harmand, Gallois).
19. *Silpha perforata* Goh. — Environs de Tokio (Harmand).

20. *S. PERFORATA* var. *VENATORIA* Har. — Environs de Tokio (Harmand, Gallois).  
21. *PTEROLOMA CALATHOIDES* Port. — Environs de Tokio (Harmand).

**Liodidae.**

22. *SPHAEROLIODES RUFESCENS* Port. — Environs de Tokio (Harmand).  
23. *ANISOTOMA GLABRA* Kugel. — Environs de Tokio (Harmand).  
24. *A. Galloisi* nov. sp. — Kiou-Siou (Gallois).  
25. *A. japonica* nov. sp. — Environs de Tokio (Harmand).  
26. *Agathidium (Cyphocele) bicolor* nov. sp. — Environs de Tokio (Harmand).  
27. *A. (Cyphocele) sublævigatum* nov. sp. — Environs de Tokio (Harmand, Gallois).  
28. *A. (Neocele) dubium* nov. sp. — Environs de Tokio (Harmand).  
29. *A. (Neocele) rufulum* nov. sp. — Environs de Tokio (Harmand).  
30. *A. (Neocele) crassicorne* nov. sp. — Environs de Tokio (Harmand).  
31. *A. (Neocele) longicorne* nov. sp. — Environs de Tokio (Harmand).  
32. *A. (SACCOCELE) SUBCOSTATUM* Port. — Environs de Tokio (Harmand).  
33. *A. (Neocele) ciliatum* nov. sp. — Kiou-Siou (Gallois).

**Clambidae.**

34. *Loricaster glaber* nov. sp. — Environs de Tokio (Harmand).

*Necrophorus tenuipes* Lew. est représenté par un seul exemplaire ♂, sur lequel j'ai fait les remarques suivantes :

Le corselet n'est pas conformé comme chez *N. humator*; tandis que, chez cette dernière espèce, il est en trapèze renversé, à angles fortement arrondis, *N. tenuipes* l'a presque rond. L'arête latérale des élytres est effacée avant l'épaule et n'est garnie que de poils très courts; de même, dans sa partie postérieure, la frange de poils est plus courte et plus claire que chez *N. humator*. L'extrémité de l'abdomen porte aussi plus de poils fauves que chez l'espèce européenne; le métasternum et les pièces latérales n'offrent qu'une pilosité fauve beaucoup plus courte et moins dense que chez *N. humator*.

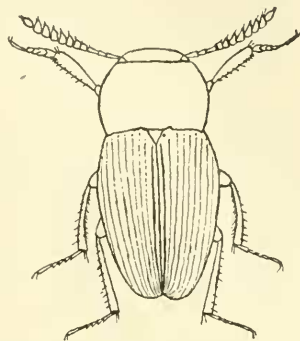
**Catoptrichus sericeus** nov. sp.

Brunneo-rufescens, capite brunneo, thorace, palpis, basi apiceque antennarum dilutior, parum nitidus, sericeus, ovato-oblongus, forma *C. fuscifronte* Kr. simillimus, elytris autem striatis. Caput minutissime punctatum, pube lutea vestitum, antennis validis, clava haud interrupta, art. 6°-10° valde serratis, setosis, 11° ovato, ad apicem obtuso et luteo. Pronotum transversum, antice paulo angustior, lateribus rotundatis, versus angulos

posticos obtusos paulo inflexis, basi fere recta. Elytra lateribus valde rotundatis, ad apicem separatim rotundata, tenuiter et dense punctata, pruinosa, stria suturali profunda, ceteris integris leviter indicatis. Subtus brunneo-rufus, pube lutea vestitus; pedes validi, tibiis spinosis, tarsis dilutioribus, sat elongatis, anterioribus in ♂ leviter dilatatis, intermediis simplicibus, abdomine simplice.

Longueur, 4 millimètres; 2 exemplaires ♂.

Par son mésosternum simple, ses antennes fortement dentées en scie et sa massue non interrompue, cette espèce appartient au genre *Catoptrichus* Murray, jusqu'ici représenté par une seule espèce de l'Amérique du Nord, *C. Frankenhauseri*. Cette dernière est plus grande et plus élancée que *C. sericeus*, ses pattes sont beaucoup plus allongées et le ♂ a les tibiais antérieurs échancrés en dedans.



*Catoptrichus sericeus* ♂.

#### *Anisotoma Galloisi* nov. sp.

Brunnea, pronoto rufo-marginato, elytra fortiter punctata. Caput tenuiter et laxè punctatum, antice rufum, antennis fortiter pubescentibus, ad basin rufis, clava lata, brunnea, articulo ultimo ad apicem obtusum rufo. Pronotum minus latum quam elytra, tenuiter et remote punctatum, angulis posticis rectis, omnino rufo-marginatum. Elytra brunnea, sutura, lateribusque anguste rufis, apice dilutiora, sat fortiter et substriato-punctata, stria suturali sulcata. Subtus omnino rufa, pedes rufi.

Longueur, 2 millim. 3; 1 seule ♀.

La coloration de cette espèce, très remarquable dans le genre *Anisotoma*, rappelle celle des *Pseudocolenis*. L'insecte est entièrement brun, avec le pronotum entièrement bordé de roux, la tête rousse en avant, les élytres plus clairs vers l'extrémité, très finement bordés de roux sur les côtés et le long de la suture. La tête et le pronotum ont une ponctuation fine et écartée, les élytres sont couverts d'une ponctuation beaucoup plus forte, assez dense et presque disposée en lignes. Les antennes, rousses à la base et à l'extrémité du dernier article, ont une massue épaisse, brune, terminée par un article obtusément arrondi à son extrémité. Le dessous du corps et les pattes sont entièrement roux.

#### *A. japonica* nov. sp.

Breviter ovalis, brunneo-nigra, lateribus prothoracis et apice elytrorum

dilutior. Caput sat tenuiter et leviter punctatum, antice rufum; antennis ad basin rufis, clava brunnea, crasso, articulo ultimo obtuso. Pronotum disco fere impunctato angulis rectis. Elytra laxa punctata, stria suturali, antice evanescente. Subtus cum epipleuris et pedibus omnino rufis.

Longueur, 2 millim. 7; 1 exemplaire ♂.

En ovale court, brun-noir, avec les bords du pronotum et l'apex des élytres plus clairs. Tête à ponctuation assez fine et peu profonde, avec le front rougeâtre près de l'épistome, ce dernier roux ainsi que le labre et la bouche; antennes rousses sur les six premiers articles, la massue sombre et bien tranchée et le dernier article très obtusément acuminé. Pronotum à ponctuation à peu près nulle sur le disque, visible seulement vers les angles postérieurs. Élytres à strie suturale bien marquée s'arrêtant aux deux tiers antérieurs, à ponctuation bien visible et écartée, sans stries ponctuées appréciables. Épipleures, pattes et dessous du corps complètement roux.

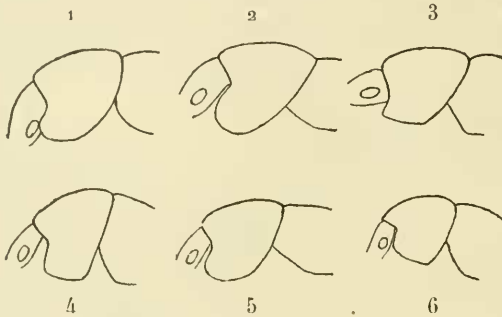


Fig. 1. *Agathidium bicolor*. — 2. *A. sublaevigatum*. — 3. *A. dubium*.  
4. *A. longicorne*. — 5. *A. crassicorne*. — 6. *A. ciliatum*.

Profil de l'avant-corps.

#### ***Agathidium (Cyphocele) bicolor* nov. sp.**

*A. nigripennis* affine, similiter coloratum, forma corporis autem minus elongata, antennis omnino rubro-testaceis, capite et disco prothoracis infusato, sutura et apice elytrorum rubescente. Caput pronotumque leviter et tenuiter punctatum, epistoma haud delimitato, antennis omnino rubris, clava longe setosella. Pronotum angulis posticis rotundatis. Elytra sat dense et grosse punctata, stria suturali sulcata.

Longueur, 2 millim 4; 1 seul exemplaire.

Cette espèce présente à peu près le système de coloration de *A. nigripennis* Kugél., mais elle en diffère par la forme moins allongée, les au-

tennes en entier d'un rouge testacé, la tête et le disque du pronotum rembrunis, la suture, l'apex et la marge externe des élytres, rougeâtres. La tête et le pronotum sont finement et superficiellement ponctués; l'épistome n'est pas séparé du front; les antennes offrent une massue de trois articles longuement sétosellée. Le pronotum, plus large que les élytres, a les angles postérieurs complètement arrondis. La ponctuation des élytres est grosse et assez dense, mais peu profonde; la strie suturale est bien marquée jusqu'aux deux tiers antérieurs; la suture est étroitement rougeâtre; cette coloration envahit l'extrémité et remonte, sous forme de liséré étroit, le long de la marge externe, jusqu'à l'angle huméral.

Parmi les espèces de la faune nord-américaine, *A. bicolor* se rapproche de *A. estriatum* Horn et de *A. angulare* Mann. Il diffère du premier par sa ponctuation et la forme de son prothorax, du second par sa couleur, sa taille et sa ponctuation, qui est plus grosse et plus dense.

**A. (Cyphocele) sublævigatum** nov. sp.

*A. laevigato* simillimum, articulo tertio antennarum longiore, clava antennarum crassiore, oculis minimis, angulis anterioribus prothoracis magis prominentibus, coloratione dilutiore, praesertim divergens.

Longueur, 2 millim. 4; 1 seul exemplaire.

Très voisin de *A. laevigatum* Er. par sa forme, sa taille, ses élytres sans ponctuation ni strie suturale, mais en diffère par ses antennes à troisième article aussi long que les trois suivants réunis et à massue beaucoup plus forte, les yeux petits et peu convexes, les angles antérieurs du prothorax plus avancés et la coloration plus claire, celle-ci étant d'un brun rougeâtre éclairci sur les bords du pronotum et à l'extrémité des élytres. *Agathidium sublævigatum* est également voisin de *A. Andrewesi* Port. de l'Inde méridionale, mais il en diffère par la coloration, la forme du pronotum et la massue des antennes, qui est entièrement sombre chez *A. Andrewesi*, et dont le dernier article est très court.

**A. (Neocele) dubium** nov. sp.

Oblongo-ovatum, brunneo-nigrum, epistomate, ore, lateribus prothoracis, epipleuris pedibusque rufis. Caput tenuiter et parum dense punctatum, epistomate linea profunda delimitato, antennis sat crassis, rubris, clava brunnea. Pronotum transversissimum, angulis posticis valde rotundatis sed indicatis, leviter et sparse punctatum. Elytra tenuiter et parum dense punctata, stria suturali antice obsoleta. Subtus brunneum, pedibus rufis, anterioribus dilutioribus. ♂ metasterno in medio fasciulo pilorum instructo.

Longueur (expansum), 2 millim. 5; 1 seul ♂.

La ligne profondément imprimée qui sépare l'épistome donne à cette espèce une ressemblance avec les *Anisotoma*, mais le surplus de ses caractères l'en éloigne. Ce nouvel *Agathidium* est assez peu convexe, oblong, d'un brun noir, avec l'épistome, les pièces buccales, les côtés du pronotum et les épipleures roux; l'extrémité des élytres est aussi un peu plus claire. La tête, le pronotum et les élytres ont une ponctuation écartée et fine, assez nette sur la tête, superficielle sur le reste du corps. Les antennes, courtes et assez épaisses, sont rouges avec une massue brune. Le pronotum, vu de dessus, est très transverse, avec les angles postérieurs fortement arrondis, toutefois apparents; de profil, les angles antérieurs et postérieurs sont bien marqués, les derniers étant presque droits. La strie suturale des élytres remonte jusqu'aux deux tiers antérieurs. En dessous, l'insecte est brun, les pattes sont rousses, les antérieures étant les plus claires. Le ♂ présente sur le métasternum une petite touffe de poils d'un roux doré.

**A. (*Neoceble*) *rufulum* nov. sp.**

Brunneum, elytris dilutioribus, nitidum, convexissimum, impunctatum. Caput transversum, subquadratum, epistomate antice leviter emarginato, haud delimitato; antennis clava brunnea, articulo ultimo elongato, luteo. Pronotum latissimum, basi valde rotundata. Elytra laevia, stria suturali nulla, sutura versus apicem leviter tectiformi. Subtus brunneo-rufum, pube aurea tenuiter vestitum. Pedes rubro-testacei, aureo-pubescentes. ♂ Femora posteriores versus apicem sat late dentata.

Longueur, 2 millim. 3. De nombreux exemplaires de cette espèce ont été recueillis par M. Harmand.

Cet *Agathidium* prend place près de *A. banaticum* Reitt., des Carpathes, mais les antennes de cette dernière espèce, qui sont unicolores, l'en séparent à première vue. Il est brun foncé, avec les élytres plus ou moins éclaircis et sans aucune ponctuation. La tête est en carré transverse avec l'épistome non séparé du front et légèrement échancré en avant; les antennes, claires à la base, ont la massue rembrunie et terminée par un article jaune de forme allongée. Le pronotum est très large avec la base fortement arrondie. Les élytres, sans ponctuation ni strie suturale, ont la suture faiblement relevée en toit vers l'extrémité. En dessous, l'insecte est roux brun avec les pattes d'un rouge testacé, le tout garni de fine pubescence jaune doré. Le ♂ a les cuisses postérieures assez largement dentées vers l'extrémité.

**A. (*Neoceble*) *crassicorne* nov. sp.**

Breviter ovatum, nigrum, nitidum. Caput leve, antennis curtis, rubris, clava crassa, infuscata, articulo ultimo obtuse acuminato, rubro. Pronotum

laeve, angulis anticis valde productis, basi valde rotundata. Elytra tenuiter et parum dense punctata, stria suturali antice evanescente. Subtus brunneum; pedes rufi.

Longueur, 2 millimètres; 1 seul exemplaire ♀.

Cette espèce est bien caractérisée par ses antennes courtes et épaisses, rouges, avec seulement les deux avant-derniers articles rembrunis, et fortement sétosellées. Le deuxième article est ovale, de peu plus court que le troisième; le dernier, à peine plus long que large, est terminé en pointe obtuse. Le pronotum, vu de côté, a les angles antérieurs sensiblement plus avancés que le milieu de la marge antérieure. La ponctuation des élytres, qui est fine, peu serrée et peu profonde, devient obsolète vers l'extrémité. Les tarsi de la ♀ présentent cinq, quatre, quatre articles.

**A. (Neocele) longicorne nov. sp.**

Ovato-elongatum, brunneo-nigrum, pedibus rufis sat gracilibus, antennis elongatis, clava distincte 5 articulata. Caput tenuiter punctulatum, antennis rufis clava infuscata, articulo ultimo ad apicem vix luteo, 3° tribus sequentibus simul æquali. Pronotum tenuiter et dense punctulatum, angulis anticis indicatis, posticis valde rotundatis. Elytra elongata, fortiter et dense punctata, stria suturali indicata. Pedes rufi, tarsi elongatis.

Longueur, 2 millim. 9. 2 ♀.

En ovale allongé, brun noir avec le corselet plus clair, surtout vers les bords, les pattes rousses, allongées, et les antennes remarquablement longues à massue 5 articulée. La tête est finement et superficiellement punctulée avec les tempes longues non renflées; les antennes ont les six premiers articles roux et la massue rembrunie, avec le dernier article un peu éclairci à la pointe; leur 2° article est globuleux, le 3° allongé, égalant les trois suivants, le 7° épaissi, carré, le 8° beaucoup plus court et moins large, le 9° est carré un peu transverse, le 10° carré, et le dernier en pointe obtuse, allongé, un peu plus étroit que le précédent: ces antennes sont sétosellées comme à l'ordinaire et la massue en est fortement pubescente. Le pronotum a les angles antérieurs non proéminents, marqués, quoique bien arrondis à la pointe, les postérieurs beaucoup plus largement arrondis. Les élytres, assez allongés, ont une ponctuation plus forte et plus écartée et présentent une strie suturale remontant en avant jusqu'aux  $\frac{2}{3}$ . La formule tarsale de la ♀ est 5, 4, 4.

**A. (Neocele) ciliatum nov. sp.**

Globulosum, convexissimum, nitidum, brunneo-nigrum, capite antice, pronoto adlatera, elytris apice et margine exteriori dilutioribus. Caput impunctatum, antice rufum, antennis rubris, clava brunnea, magna, articulo ultimo longe acuminato. Pronotum laeve, angulis posticis rotundatis sed in-

dicatis, subrectis. Elytra impunctata, stria suturali nulla, margine laterali pilis brevibus et remotis instructa. Subtus brunneo-rufam, pedibus rubris.

Longueur, à peine 2 millimètres; 1 ♀.

D'un brun noir avec la portion antérieure de la tête, les côtés du pronotum, l'apex des élytres et un étroit liséré le long de la marge externe de ceux-ci, plus clairs. Entièrement dépourvu de ponctuation, avec les élytres sans strie suturale, mais présentant le long du bord externe des cils courts et écartés, caractère qui permet de reconnaître facilement cette espèce. Les antennes, claires à la base, ont une massue rembrunie, grande et terminée par un article allongé longuement acuminé. Le pronotum présente des angles postérieurs presque droits, dont cependant la pointe est arrondie. La formule tarsale est 5, 4, 4.

**Loricaster glaber** nov. sp.

Magnus, rufus, nitidus, omnino lævis et glaber, capite excepta. Caput antice pilis minimis et brevibus instructum, antennis pedibusque pallido-testaceis.

Longueur, 0 millim. 8; 3 exemplaires.

Très remarquable par sa taille et par son aspect brillant dû à l'absence totale de pubescence et de ponctuation. On ne trouve de poils que sur la tête, en avant des yeux, où ils sont courts et en assez grand nombre.

II. SILPHIDES RECUEILLIS

PAR M. CH. ALLUAUD DANS L'AFRIQUE ORIENTALE EN 1904.

Une seule espèce a été rencontrée par M. Alluaud : le *Thanatophilus micans* Fab, qui est répandu abondamment dans toute l'Afrique orientale et méridionale. M. Alluaud l'a rapporté du Kilimandjaro, zone des Bruyères, rivière Himo, dans l'Afrique orientale allemande et de Naivasha (Rift-Valley) dans l'Afrique orientale anglaise.

III. SILPHIDES ET LIODIDES RECUEILLIS PAR M. MAURICE DE ROTHSCHILD  
DANS L'AFRIQUE ORIENTALE EN 1905.

**Silphidae.**

Nous retrouvons ici la même et seule espèce que précédemment, *Thanatophilus micans*, provenant des localités suivantes :

Éthiopie méridionale : Eudessa, Karssa, Laga-Hardine, Hieka.

Afrique orientale anglaise : Mont Harold (Rendilé) et sud du lac Rodolphe.



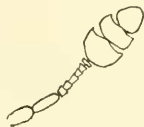
**Lioidae.**

Un seul représentant de cette famille, inconnue jusqu'ici de cette région, appartient à une espèce et à un genre nouveaux.

**Hypoliodes** nov. gen., **Rothschildi** nov. sp. 1 exemplaire ♂ d'Uomber (Éthiopie méridionale).

**Hypoliodes** nov. gen., Gen. **Liodes** Latr. affinis. Antennarum clava triarticulata. Elytra regulariter striata, transversim strigosa. Mesosternum tenuiter punctatum. Tarsi 5, 5, 4 articulati.

Par sa grande massue antennaire triarticulée, ce nouveau genre se rapproche du genre *Xanthosphaera* Fairm., dont le distingue son mésosternum légèrement caréné et ses élytres strigneux en travers. Il s'éloigne du genre *Colenis* Er. par sa formule tarsale et du genre *Triarthron* Märk. par le même caractère, ainsi que par son corselet non marginé à la base et ses élytres striolés transversalement.



**H. Rothschildi** nov. sp.

Rufa, nitida, convexa. Caput magnum, tenuiter et sat dense punctatum, fronte linea transversali punctorum grossorum; oculis prominentibus, sat grossis; antennis omnino rufis, sat fortiter pilosis, clava magna, 3 articulata, articulo ultimo minus lato quam penultimo. Pronotum sat dense punctulatum, antice angustatum, basi recta, linea basilari punctorum remotum. Elytra regulariter et fortiter punctata-striata, tenuiter transversim strigosa, intervallis alternis punctis sparsis. Pedes rufi, tibiis fortiter spinosis ♂ Femoribus posterioribus fortiter dentatis ad apicem.



*Hypoliodes.*

Longueur, 2 millim. 1; 1 ♂.

Entièrement roux ferrugineux et brillant. Tête grande, finement et densément ponctuée, le front présentant une ligne transversale de 8 gros points, les yeux assez gros et proéminents, les antennes concolores, avec les 3 premiers articles différant peu de longueur; les articles 4 à 8 courts et serrés, les 3 derniers en une massue formant à peu près les 2/5 de l'antenne. Le premier article de cette massue est grand et peu transverse, le 2° plus court et fortement transverse, le 3°, moins large que l'avant-dernier, est terminé en pointe très arrondie. Le pronotum, vu de dessus, diminue régulièrement depuis la base jusqu'au sommet, avec les côtés faiblement arrondis, les angles postérieurs l'étant toutefois fortement; au-devant de la

base, qui est droite, une ligne transversale de points un peu plus gros et fortement écartés. Le scutellum est finement et densément ponctué. Les élytres, fortement et régulièrement ponctué-striés, sont finement et assez densément strigueux en travers; les intervalles alternes présentent de plus gros points peu nombreux. Les pattes sont entièrement roux testacé avec des tibias fortement épineux; les tibias antérieurs, presque parallèles, ont trois fortes épines dont la longueur atteint la largeur du tibia. Chez le ♂, les fémurs postérieurs présentent à leur extrémité une dent longue et pas très large dirigée verticalement en dessous.

#### IV. SUR LE GENRE *ESTADIA*. FAIRMAIRE.

La communication qui m'a été faite du type de *Estadia capito* Fairm. m'a permis de faire les remarques suivantes :

La massue des antennes n'est pas formée de 4 articles, mais de 5, le 2<sup>e</sup> article (8<sup>e</sup> de l'antenne) n'étant visible, sous forme d'une lame étroite et très mince, que lorsque l'on regarde l'antenne de profil. Les 7<sup>e</sup>, 9<sup>e</sup> et 10<sup>e</sup> ont la forme d'un bouton transverse, dont les deux faces sont convexes; la face inférieure est polie et la supérieure mate, la ligne de séparation étant bordée de cils jaune doré, dressés verticalement. En outre, ces articles présentent, à la partie externe de leur face supérieure, un gros pore ombiliqué, disposition unique jusqu'ici chez les Silphides. Le 11<sup>e</sup> article a sa face inférieure polie et presque plane; il est très arrondi à la pointe et plus étroit que les autres, qui sont égaux en largeur; enfin il est d'un fauve testacé.

Le pronotum, en rectangle légèrement sinueux sur les côtés, est finement rebordé sur tout son pourtour; il présente quelques gros points écartés, en ligne irrégulière, de chaque côté au-devant de la base, et d'autres, plus densément rapprochés, dans les angles antérieurs.

L'abdomen est garni en dessous de longs poils épars; quelques-uns, plus courts, se retrouvent sur l'extrémité postérieure des élytres et le long de leur marge latérale.

Les tarsi sont tous de 5 articles. Les tibias postérieurs sont droits; leur arête externe est irrégulièrement denticulée, mais non épineuse; en revanche, ils sont abondamment pourvus de longs poils fauves.

Par ses trochanters postérieurs saillants au côté interne des cuisses et ses épisternes bien visibles, le genre *Estadia* se place parmi les Silphides, très près des *Necrophorini*. Il s'en distingue par sa massue interrompue de 5 articles et ses élytres recouvrant complètement l'abdomen.

Une autre espèce du même genre m'a été communiquée par M. le D<sup>r</sup> Sicard. Voici les caractères qui la distinguent de *E. capito* :

Elle est plus petite et plus foncée en couleur. La massue des antennes est complètement sombre, les 7<sup>e</sup>, 9<sup>e</sup> et 10<sup>e</sup> articles étant transverses, mais

non renflés à leur partie supérieure et sans gros pore ombiliqué; le 11° est presque plus large que les précédents et présente la forme d'un carré largement arrondi à son sommet.

La pronotum est plus fortement sinué sur les côtés; sa base n'a pas de points en ligne, mais elle présente de chaque côté, vers le 1/3 de sa largeur, une petite dépression peu profonde.

Les tibias postérieurs sont plus grêles, courbés à partir du milieu et élargis vers le sommet; ils sont également garnis de longs poils, surtout en dedans. Les cuisses postérieures, au lieu de présenter l'armature singulière de *E. capito*, sont seulement obtusément angulées en dessous vers le milieu, leurs trochanters saillant en pointe droite et aigüe.

Un exemplaire, recueilli au mont d'Ambre et que je considère comme une ♀, tandis que *E. capito* type serait un ♂.

---

CATALOGUE DES FORFICULIDES DES COLLECTIONS DU MUSÉUM DE PARIS,  
PAR M. MALCOLM BURR.  
(DEUXIÈME PARTIE.)

---

11. GENRE **Psalis** Serville.

- PSALIS AMERICANA Beauvois. — Saint-Domingue, 1 ♂, 1 ♀ (A. Sallé, 1851); Mexique et Cuba, 1 ♀ (de Brémond, 1839); Darien (M. Viguier, 1878); Vénézuéla (Geay, 1899).
- INDICA Hagenbach. — Indes orientales, 1 ♂ (Marc, 1836); Java, 3 incomplets (1836 et 1852).
- *Id.* var. *borneensis* Kirby. — Bornéo septentrional, Pontianak, 1 ♀ (R. Oberthur, 1897); Bornéo (Chaper, 1891). Sur l'exemplaire provenant de Pontianak, il y a plusieurs Acariens qui se sont attachés au-dessous des épaules et sur l'abdomen.
- FEMORALIS Dohrn. — Tonkin central : environs de Tuyen-Quan, 1 ♂ (A. Weiss, 1901).
- PICINA Kirby. — Côte d'Ivoire, un ♂ avec les ailes bien développées et une ♀ aux ailes abrégées (Delafosse, 1897).<sup>1</sup>

12. GENRE **Labidurodes** Börman.

- LABIDURODES NITIDUS Burr. — Madagascar, région du sud-est, vallée d'Am-bolo, forêt de Fitana, 1 ♀ (Ch. Alluaud, 1901). *Type*.

13. GENRE **Carcinophora** Scudder.

- CARCINOPHORA WADDYI Burr. — Martinique, 1 ♀ (Waddy, 1902). *Type*.